



# LA PLATJA

# LA PLATJA - Índex

## FLORA I FAUNA

LA DUNA LITORAL	77
L'ENSOPEGUERA	78
EL LLIRI DE MAR	79
EL BORRÓ	80
EL TAMARIU	81
LA CANYA	82
L'UNGLA DE GAT	83
L'ATZAVARA	84
GAVIANS I GAVINES	85
EL CORB MARÍ	87
ELS CORRIOLS	88
TRESORS A LA PLATJA	89
OUS DE RAJADA	90
LES MEDUSES	91
VIDRE MARÍ	91

## AMENACES

BROSSA MARINA	93
MICROPLÀSTICS	94
ABOCAMENTS	95
LES RIERES	96

## USOS TRADICIONALS I PESCA

LA PESCA RECREATIVA	97
LA PESCA DE CANYA	98
BARQUES DE PESCA	99
SOL I PLATJA	101
OCUPACIÓ DE LA PLATJA	102

## PAISATGE I GEOLOGIA

ORIGEN DE LA SORRA	103
TIPUS DE SORRA	104
PLATGES ACTUALS	105
PLATGES DE SORRA	106
PLATGES DE PEDRES	107
PLATGES ROCOSOS	108
EL PERFIL	109
ELS VENTS	110
CORRENTS DOMINANTS	111
URBANITZACIÓ DE LA PLATJA	112
CREIXEMENT URBANÍSTIC	113

# LA DUNA LITORAL

*Les dunes litorals són acumulacions de sorra transportades pel vent i les onades, que es troben entre la terra ferma i el mar.*

*Són importants per mitigar el canvi climàtic.*



*La vegetació de les dunes litorals està adaptada als vents forts, la sequedat i la salinitat del sòl.*

*Ajuda a fixar la sorra i a protegir les costes de l'erosió del vent i les onades. Proporciona hàbitat per a ocells, rèptils i insectes.*

# L'ENSOPEGUERA

*Limonium* o *ensopeguera* (*Limonium* sp.) té tiges carnosos i gruixudes que emmagatzemen aigua per resistir la sequedat. Tolera l'alta salinitat, filtrant la sal de l'aigua que absorbeixen.



*Card marí* o *panical marí* (*Eryngium maritimum*) té fulles dures i espinoses per reduir la pèrdua d'aigua i protegir-se dels animals herbívors. Les arrels són llargues i l'ajuden a captar aigua en profunditat i a fixar la sorra.

# EL LLIRI DE MAR

*Campaneta de mar (Calystegia soldanella) és una planta herbàcia rampant, amb fulles carnosos en forma de monedes. Les grans flors solitàries i en forma de campana de color rosa surten entre maig i octubre. Té propietats medicinals.*



*Lliri de mar (Pancratium maritimum) té una mena de ceba (un gran bulb) soterrada a la sorra. Les arrels profundes li permeten viure en sòls sorrenos i l'ajuden a fixar-se a les dunes. Durant l'estiu fa flors blanques que fan olor perfumada durant la nit.*

*Està protegit a Catalunya.*

# EL BORRÓ

*El borró o canya d'arena (Ammophila arenaria) és una gramínia halòfila (li agrada la sal) i xeròfita (que sobreviu a l'extrema sequera). Les llargues arrels estableixen la sorra i eviten l'erosió. Les tiges dretes i rígides resisteixen el vent i també ajuden a fixar la sorra.*



# EL TAMARIU

*El Tamariu (Tamarix gallica) és un arbre petit (de 6 a 8 m), autòcton de la costa mediterrània (França, Itàlia i Espanya). És molt resistent a les glaçades i a la calor, a la sequera i a la sal, i està molt adaptada a les sorres i llacunes costaneres i voreres de mar.*

*Les fulles són petites escates de 1,5 a 4 mm de color verd. La seva petita flor és de color blanc o rosat, que fa espigues cilíndriques compactes i apareix simultàniament amb les fulles el mes d'abril. La floració acaba el mes de juliol.*



# LA CANYA

*La canya (Arundo donax) té una tija gruixuda i buida que creix molt ràpidament fins als 6 metres d'alçada.*

*El rizoma és subterrani. Les fulles son làmines fines i verdes en forma de llança. Creix on hi ha presència d'aigua.*

*És una planta invasora, que colonitza els rius i canals, expulsant les altres plantes locals.*

*Fa una vegetació molt densa que serveix de protecció a aus, que nidifiquen o dormen als canyars.*





# L'UNGLA DE GAT

*Algunes espècies introduïdes tenen un impacte negatiu sobre l'ecosistema local, reduint la biodiversitat. Recobreixen densament grans superfícies i impedeix el desenvolupament d'espècies natives. Cal evitar la seva expansió.*

*Bàlsam o Ungla de gat (*Carpobrotus edulis*) és una planta ornamental de sud-àfrica que s'utilitza per fixar dunes i talussos. Les restes de jardineria llençades a la natura proliferen, generant recobriments densos.*

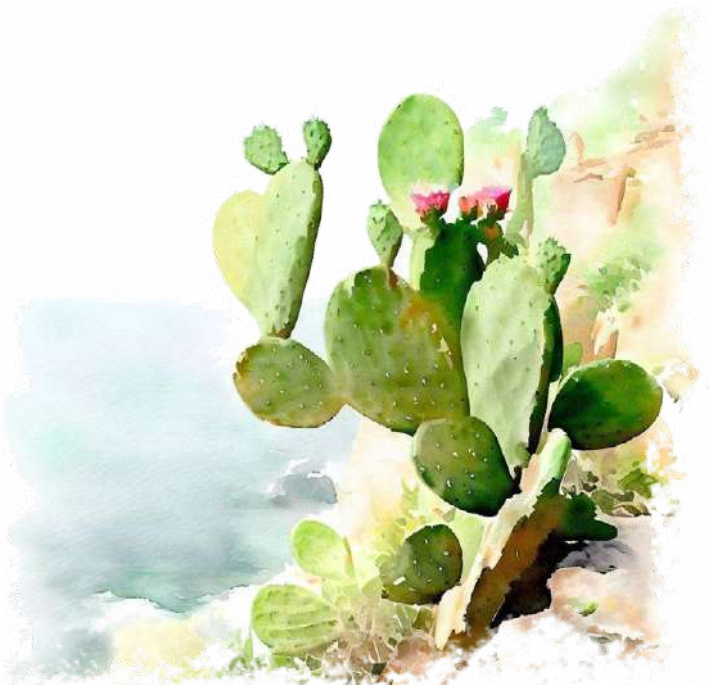


# L'ATZAVARA



*Atzavara - Figuerassa (Agave americana) va ser introduïda de Mèxic al segle XVI com a planta ornamental i per obtenir fibres tèxtils. Les fulles són grans i punxegudes. Fa una tija d'uns 10 metres de llarg amb flors i després es mor. Redueix la biodiversitat nativa, ja que desplaça les espècies autòctones i altera el medi.*

*Figuera de Moro (Opuntia sp.) és una planta ornamental de Mèxic i Cuba. Les tiges són carneses en forma de pala i cobertes d'espines. S'expandeix per els restes de jardineria i per les llavors, actives durant anys.*



# GAVIANS I GAVINES

*Les gavines són ocells marins, que es poden veure volant, nedant o caminant per les platges. Tenen coloració blanca i gris i solen anar en grups sorollosos. Les gavines són fines i àgils.*

*La gavina corsa (Ichthyaetus audouinii) és una de les gavines més escasses del món. Té el bec vermell, el cap i el pit són blanques amb l'esquena i ales de color gris. Només viu al Mediterrani, és un endemisme.*



*Els gavians són molt corpulents i tenen el bec groc amb un punt vermell. Són agressius i territorials i s'adapten bé a la presència humana.*

# GAVIANS I GAVINES

*Les gavines i gavians durant els primers anys de vida solen ser de color marronós.*

*Quan tenen 4 anys es fan adults i el plomatge del cos es torna blanc.*



*Sovint descansen en grup, totes mirant en contra del vent.*



# EL CORB MARÍ

*Els corbs marins són ocells costaners de color negre, com els corbs, però amb el coll llarg. Els hi costa arrencar el vol des de l'aigua, on volen en línia recta bategant ràpidament les ales.*

*Es submergeixen durant 3 minuts i fins a 52 metres, per capturar peixos. Després estenen les ales per assecar les plomes.*



*El xatrac comú (*Sterna hirundo*) és un ocell marí migrador, freqüent a l'estiu. És més petit i lleuger que les gavines.*

*Té el cos blanc i la part superior de les ales és gris clar. El capell és negre i el bec vermell amb la punta negra. Les potes són curtes i vermelles. L'enforcadura de la cua apareix molt marcada.*

*Té un vol àgil i lleuger. Fa picats per capbussar-se i enxampar els peixos sota l'aigua.*



# ELS CORRIOLS

*Els corriols són petits ocells limícoles de bec curt que cacen invertebrats amb la tècnica de "carrera i pausa". Sovint se'ls veu corrent just al trenc d'onada. Són de la mida d'un pardal, però les potes llargues els fan semblar més grans.*

*A l'estiu tenim el corriol camanegra (*Charadrius alexandrinus*) de bec i potes negres i el corriol petit (*Charadrius dubius*) amb un antifas negre al cap.*



*El corriol camanegra fa el niu a la sorra en petits clots poc profunds, preparats pel mascle a prop de l'aigua. Els nius s'omplen amb còdols, petxines, espines de peix, branquetes i deixalles. Posa 3 ous.*

# TRESORS A LA PLATJA

*Els mol·luscs i crustacis generen un exosquelet de carbonat i proteïnes al voltant del seu cos, que ajuden a formar la sorra de les platges.*

*Però cada cop es troben menys conquilles a la platja, en part degut a l'escalfament i l'acidificació del mar i en part degut a la recollecció massiva per part dels visitants.*

*Procurem resistir la tentació d'agafar-les, així deixarem que els altres passejants també disfrutin de veure-les.*

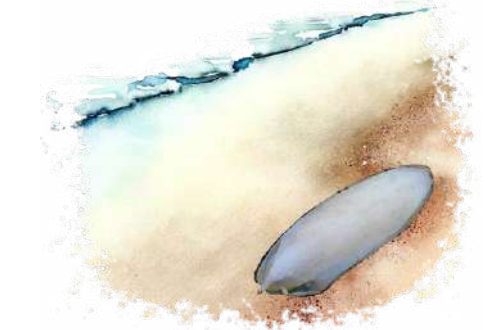


# OUS DE RAJADA

*Ous de rajada o bosses de sirena: són càpsules còrnies i fosques amb filaments a les seves 4 cantonades per lligar-se al fons. Protegeixen els embrions durant alguns mesos.*



*Ous de sèpia els trobem en forma de manyocs de boletes toves que semblen petites llimones negres. Dins de cada boleta hi ha un embrió de sèpia. Quan neixen ja poden nedar, tirar tinta i canviar de color. Cal retornar-los al mar abans que s'assequin.*



*Os de sèpia és l'esquelet de carbonat de calci li ajuda a controlar la flotabilitat. Abans s'usava per polir, com a pasta de dents i antiàcid. Avui és pels periquitos com a suplement alimentari.*



# LES MEDUSES

*Les meduses arriben a les platges arrossegades per les onades. Fora de l'aigua es moren aviat, però les seves cèl·lules urticants (cnidòcits) encara són actives i ens poden picar.*



# VIDRE MARÍ

*Vidre marí són fragments d'ampolles o de naufragis, polits per les onades i la sorra durant anys.*

*Són cada cop més rars perquè ara tot es fa amb plàstic.*



# BROSSA MARINA

*És un greu problema mediambiental, que afecta als ecosistemes costaners i oceànics de tot el planeta.*

*Cada any s'aboquen al mar milions de tones d'escombraries i altres residus derivats de l'activitat humana. És important frenar l'acumulació de residus al medi marí.*

*A les platges els residus més abundants són burilles de cigarreta, bosses de plàstic i envasos d'un sol ús.*

*Afecten el paisatge i maten animals marins, que les confonen amb menjar i moren d'indigestió o asfixiats.*



*Hem d'evitar els envasos d'un sol ús.*

# MICROPLÀSTICS

*Són petites partícules de menys de 5 mil·límetres, resultat de la descomposició de grans peces de plàstic, com també de les microperles dels cosmètics i de les fibres de roba sintètica.*

*Provoquen alteracions en el creixement i la mort dels animals que les mengen. Poden tenir efectes tòxics a llarg termini i afectar a la salut humana al transferir contaminants tòxics.*



*Cal reduir la producció i l'ús de plàstics d'un sol ús, promoure el reciclatge i fomentar la conscienciació pública sobre els danys dels microplàstics.*

# ABOCAMENTS

*Els hidrocarburs provenen dels combustibles fòssils, com el petroli, i arriben a les platges a través de vessaments marítims, accidents en plataformes petrolíferes o altres activitats relacionades amb l'extracció.*



*Són una contaminació greu, ja que maten aus marines, peixos, mamífers i altres espècies i afecten l'economia local i el turisme.*

*És important reduir la dependència dels combustibles fòssils i comprendre la importància de la protecció dels ecosistemes costaners.*

# LES RIERES

*Les rieres i els canals artificials transporten aigua des de l'interior fins al mar, arrossegant sediments, nutrients i matèria orgànica.*

*Quan transporten gran quantitat de sediments (sorra, fang i argiles) poden modificar la forma de la platja i el fons marí.*

*Però quan aporten excés de nutrients (nitrogen i fòsfor) dels conreus o d' àrees urbanitzades, augmenten la productivitat biològica i provoquen eutrofització i floracions algals massives, amb efectes negatius en l'equilibri ecològic.*



*Quan transporten contaminants (pesticides agrícoles o químics industrials) provoquen impactes negatius en la qualitat de l'aigua marina i la salut dels organismes que hi viuen.*

# LA PESCA RECREATIVA

*Es practica per afició i no es poden vendre les captures.*

*Té uns impactes socioeconòmic, biològics i ecològics importants.*

*Per pescar cal tenir una llicència que autoritza a utilitzar dues canyes i pescar peixos de fins a 10kg i cefalòpodes (sípia, pop, calamar) fins a 5kg.*

*Es pot pescar a qualsevol hora, però cada Ajuntament pot establir limitacions d'horaris i espais del 15 de maig al 15 de setembre, durant el període de màxima afluència d'usuaris a les platges. En aquestes dates cal consultar el Pla d'Usos i Serveis de temporada de les platges del corresponent Ajuntament.*



# LA PESCA DE CANYA

*La pesca amb canya és una activitat tradicional molt arrelada a Catalunya. Els seus més de 550 km de costa, agrupa un gran nombre de practicants de diferents edats i orígens.*

*La pesca des de platja, per molta gent ha suposat apropar-se a la natura, gaudir de l'aire lliure i relaxar-se.*



*Ha augmentant el nombre d'aficionats per l'increment del turisme i les activitats de lleure en contacte amb la natura.*



*Cal pescar de manera responsable, respectant els recursos marins i fomentant la conservació dels ecosistemes costaners.*



# BARQUES DE PESCA

*Als llocs on antigament no hi havien ports ni llocs de resguard, els pescadors deixaven les seves barques a la sorra de la platja.*

*Avui en dia encara hi ha alguns punts del litoral on es porta a terme aquesta pràctica, que recorden el passat mariner de la regió. Quan els pescadors o els navegants volen sortir a mar, han d'arrossegar la barca fins a l'aigua.*



# BARQUES DE PESCA

*Els pescadors artesanals poden pescar sense fondària mínima vora la platja, sempre i quan no hi hagin les boies delimitadores de la zona de bany.*



# SOL I PLATJA

*El turisme de sol i platja va començar als anys 50 del segle XX, associat a la construcció d'hotels, passeigs marítims i a l'ocupació agressiva de l'espai.*

*A l'estiu les platges reben una intensa afluença de visitants que genera congestió en determinades àrees de la platja.*



# OCUPACIÓ DE LA PLATJA

*La intensa ocupació de les platges genera impactes ambientals: deixalles i residus, cremes solars que contaminen, trepig d'organismes i compactació de la sorra, que afecta a les postes de les tortugues marines.*

*El turisme aporta importants beneficis econòmics per a les comunitats costaneres: genera ocupació i ingressos per als residents i contribueix al desenvolupament econòmic local.*

*La gestió de l'espai, com és la delimitació d'espais per a activitats recreatives i esportives i la promoció de bones pràctiques ambientals, permet la coexistència entre el turisme i la preservació d'unes platges saludables.*



# ORIGEN DE LA SORRA

*La sorra que forma les platges és una barreja de restes de roques, petxines de mol·luscs i coralls.*

*Els rius porten els materials de terra endins fins el mar. El vent i les onades arrossegueu i acumulen aquests materials durant segles a les platges.*

*El clima, els corrents marins i els processos d'erosió continuen modificant la sorra de les platges avui en dia.*



# TIPUS DE SORRA

*La composició de la sorra determina el color, la textura, la temperatura de la platja i la terbolesa de l'aigua.*

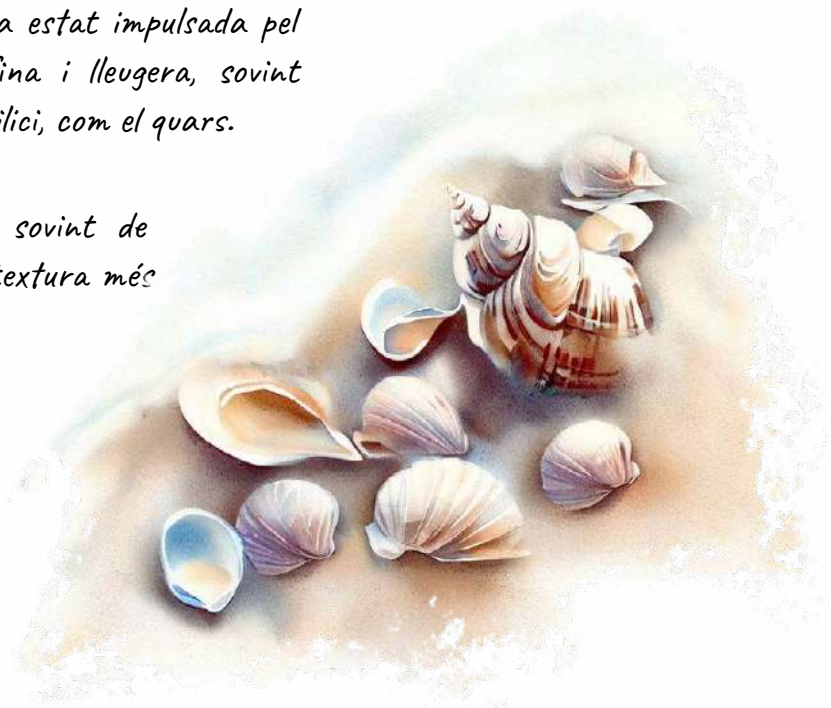
*Sorra coral·lina: formada per esquelets de coralls en zones tropicals i subtropicals, on hi ha ecosistemes de coralls vius o extingits.*

*Sorra de roca: triturada i erosionada pel mar, el vent o el gel. La sorra és més gruixuda i varia en composició, segons el tipus de roca original.*

*Sorra de riu: pot contenir una barreja de materials com ara sorra, fang i pedres.*

*Sorra de duna: ha estat impulsada pel vent. És sorra fina i lleugera, sovint amb minerals de silici, com el quars.*

*Sorra volcànica: sovint de coloració fosca i textura més rugosa.*



# PLATGES ACTUALS

*Les platges actuals s'han originat fa milions d'anys per l'erosió, el moviment de sediments, l'acció dels corrents marins i els canvis del nivell del mar.*

*Les costes baixes tenen pendents suaus, sense grans desnivells. Aquí les platges poden ser encaixades o obertes.*

*Les platges encaixades es troben a recer dels entrants rocosos del litoral.*

*Les platges obertes són de longitud variable. Tenen una línia de platja poc encorbada i estan associades a les planes deltaïques.*



# PLATGES DE SORRA

*Platges de sorra: molt comunes a Catalunya. Varien en granulometria (de sorra fina a gruixuda) i color (de daurada a fosca).*

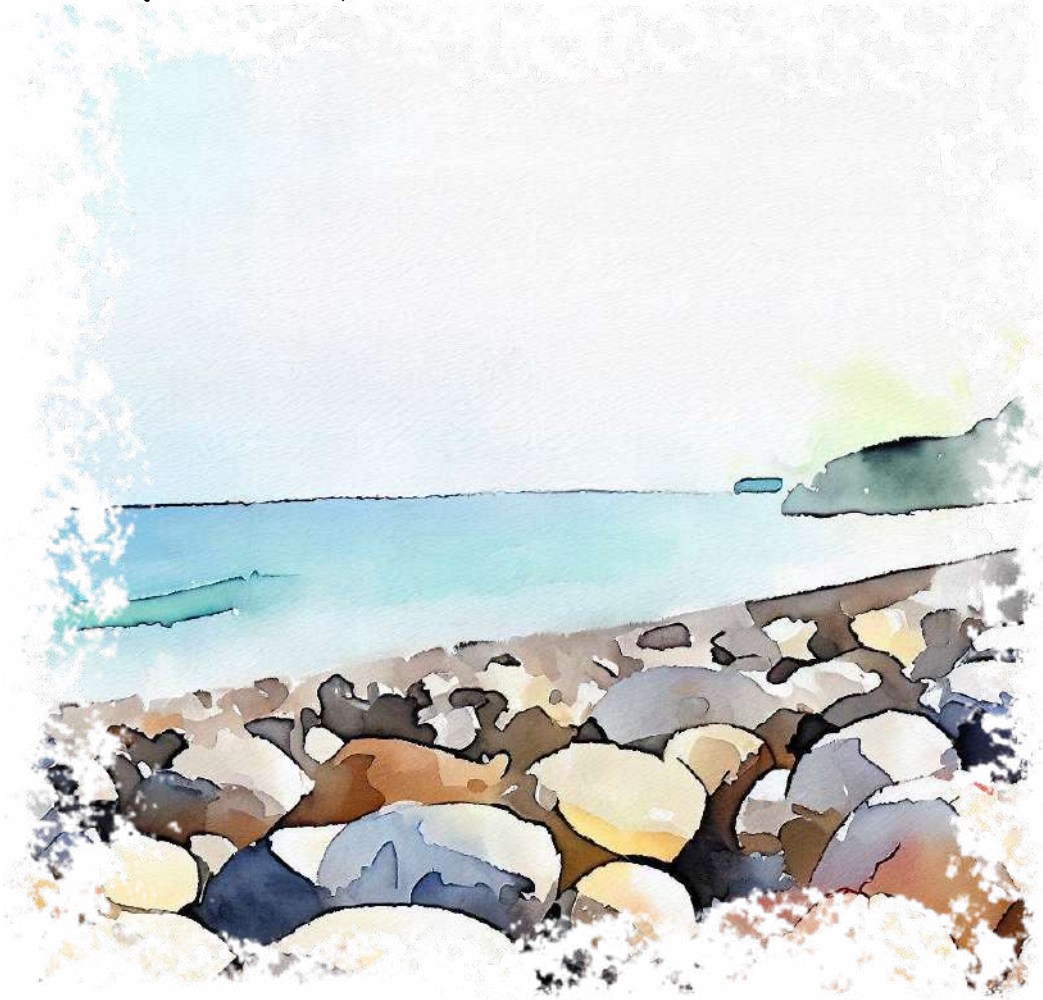
*Platges amb dunes: Algunes encara tenen dunes formades per l'acció del vent. Són hàbitats d'interès prioritari en greu perill d'extinció per la urbanització del litoral. Tenen vegetació i fauna pròpies que s'han de protegir. Ajuden a mitigar el canvi climàtic.*





# PLATGES DE PEDRES

*Platges de pedres: Algunes platges són de pedres i còdols. Acostumen a tenir l'aigua més clara per manca de sediment fi.*



# PLATGES ROCOSES

*Platges rocoses: amb paisatges espectaculars, són adequades per a l'exploració marina i el submarinisme, ja que ofereixen diferents microhàbitats.*



# EL PERFIL

*El perfil de les platges pot variar: hi ha platges planes, amb una àmplia zona de sorra entre la línia de costa i les dunes interiors. També hi ha platges amb un perfil més inclinat, amb una caiguda més pronunciada cap a l'aigua.*



# ELS VENTS

*Els vents i les corrents determinen la morfologia i dinàmica de les platges de Catalunya.*

*Provoquen l'erosió de les zones més exposades i la sedimentació a les arrecerades i poden provocar canvis en la forma i l'amplada de la platja i afectar la seva estabilitat.*



*Hem de conèixer els vents i corrents a l'hora de planificar activitats a les platges.*

*Cal respectar les senyals i les indicacions dels socorristes per a garantir la seguretat dels banyistes.*

# ELS CORRENTS DOMINANTS

*Els vents dominants: s'emporten la sorra i la depositen en zones més protegides. La marinada o brisa marina és el vent dominant al litoral a l'estiu, i bufa des del mar quan el sol escalfa l'aire.*

*Als extrems nord i sud de Catalunya dominen els vents de component Nord (Tramuntana i Mestral).*

**Els corrents dominants:**

*La circulació general de la mar catalana és de tipus ciclònic. Hi ha un corrent que va paral·lel a la costa continental de nord-est cap a sud-oest.*

*Transporten sediments al llarg de la costa en aquesta direcció, condicionant la morfologia de les platges.*



**Corrents de ressaca:** són corrents d'aigua que flueixen des de la platja cap a mar obert. Són generades per l'arribada de les onades. Aquestes corrents poden ser perilloses i arrossegat als banyistes cap a mar endins.



# URBANITZACIÓ DE LA PLATJA

*La urbanització de les platges a Catalunya ha tingut lloc a mesura que el turisme i el desenvolupament urbà s'han anat incrementant. Des de mitjans del segle XX s'han anat construint establiments turístics i infraestructures a prop de les platges, com hotels, restaurants i botigues de souvenirs.*



# CREIXEMENT URBANÍSTIC

*Els nuclis costaners s'han desenvolupat per a satisfer la demanda turística. La costa Brava, la costa Daurada i el Maresme han experimentat una gran construcció d'hotels, apartaments i segones residències prop de les platges, canviant el paisatge i transformant les zones rurals en turístiques, amb passejos marítims, espigons, ports esportius, zones d'oci, aparcaments i altres equipaments per a millorar l'experiència dels visitants a les platges.*

*Aquest creixement urbanístic descomunal ha conduït a la degradació dels hàbitats costaners, les zones humides i el medi marí.*

*Hem de trobar un equilibri entre el desenvolupament turístic i la conservació del medi ambient.*

*Controlar la construcció, protegir les zones sensibles i promoure un turisme sostenible són eines per a assegurar un ús a llarg termini d'aquests espais.*



